

GEZ

## KARTA ADRESOWA ZABYTKU

3. Miejscowość

# IMIELIN

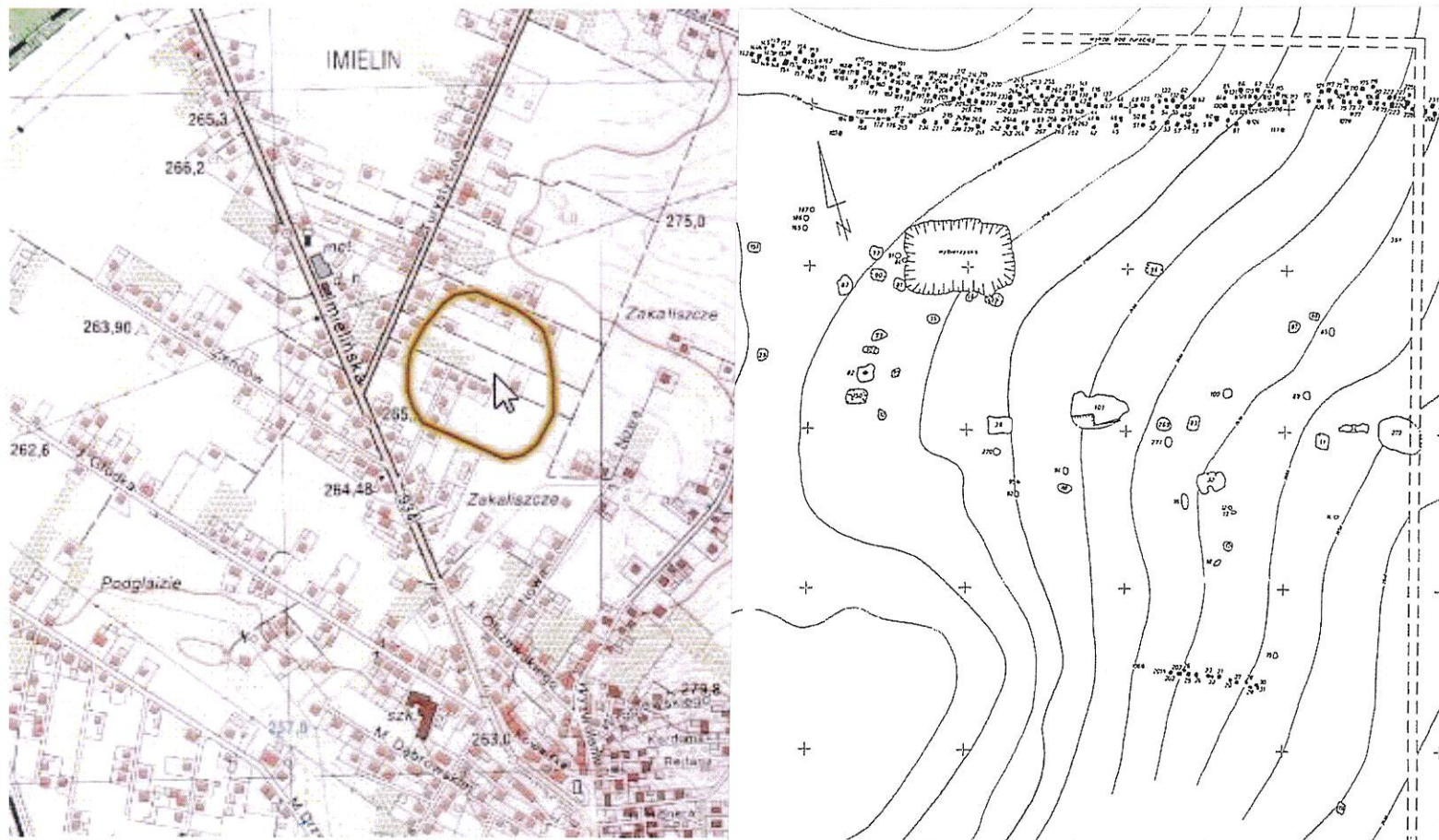
1. Nazwa

**OSADA Z ZESPOŁEM PIECÓW PRAŻALNICZYCH  
- STANOWISKO ARCHEOLOGICZNE NR 4**

2. Czas powstania

IV – 1 poł. V wieku n.e.

7. Fotografia z opisem wskazującym orientację w stosunku do sąsiednich terenów lub stron świata albo mapa z zaznaczonym stanowiskiem archeologicznym



Granice stanowiska archeologicznego (źródło: archiwum Śląskiego Wojewódzkiego Konserwatora Zabytków)

Plan osady (archiwum IMP)

4. Adres

rejon ulic Turystycznej,  
Modrzewiowej i Imielińskiej

współrzędne geograficzne:

N 50°09'13.39''  
E 19°10'59.44''

5. Przynależność administracyjna

Województwo: śląskie

Powiat: bieruńsko-lędziński

Gmina: Imielin

6. Formy ochrony

Wpis do rejestru zabytków  
nr rej. C/1340/86  
z dnia 26 I 1987

8. Historia, opis i wartości

Historia

Stanowisko odkryte w czerwcu 1984 r. na Pasieczkach, w związku z pracami ziemnymi prowadzonymi w trakcie budowy Stacji Uzdatniania Wody. Prace badawcze wraz z eksploracją obiektów realizowano do 13 X tegoż roku. W trakcie badań archeologicznych prowadzonych przez Eugeniusza Tomczaka odkryto zespół 8 pieców prażalniczych kultury przeworskiej z okresu rzymskiego, (będące pozostałością osady produkcyjnej).

Opis:

Teren stanowiska zlokalizowany ok. 1,6 km na pd.-zach. od rzeki Przemszy, na obszarze częściowo zabudowanym (zabudowa niska jednorodzinna).

Stanowisko o powierzchni 38 837 m. kwadratowych, jednowarstwowe. .

W trakcie eksploracji w 1984 r. odkryto 268 obiektów.

Osada założona w nieckowatym, otwartym ku pd.-wsch. obniżeniu (na wysokości 265-272 m n.p.m.), pomiędzy dwoma niewielkimi wzniesieniami.

Składa się z części mieszkalnej oraz związanej z nią częścią produkcyjną, obejmującą trzy piecowiska. Osadę mieszkalną tworzyły chaty (6, z których 3 miały konstrukcję słupową, z dachem na sochę i ślepię), zabudowania gospodarcze, stodoły, a we wschodniej części studnia. Przestrzeń na której występowały powyższe obiekty miała kształt owalu o długości 220 m i maksymalnej szerokości ok. 85 m. Ruchomalia znalezione w osadzie objęły: resztki glinianych garnków, kości zwierzęcych (świadczące o hodowli bydła), żaren rotacyjnych, osełkę, nóż i grot żelazny oraz prawdopodobnie unikatowy kilof wykonany z niskofosforowego żelaza. Część produkcyjna umieszczona była kilkadziesiąt metrów na północ od części mieszkalnej (minimum 40 m) i liczyła 203 obiektów (jam piecowych), zlokalizowanych w odległości niewielu metrów od siebie, w 3 ciągach. Piece prażalnicze miały wymiary ok. 1,2 x 1,5 m., w kształcie prostokąta. We wnętrzach znajdowały się odpady produkcyjne w formie wyprażonych w różnym stopniu dolomitów. Przypuszcza się, że piece służyły do wypalania wapna ze skał dolomitowych. Wartości:

Stanowisko o wartości ponadregionalnej wpisane do rejestru zabytków archeologicznych. Jest świadectwem osadnictwa na tym terenie ludności kultury przeworskiej. Wyjątkowy jest znajdujący się na terenie stanowiska niezwykle liczny zespół pieców prażalniczych, gdzie produkcję prowadzono w nieznanym dotąd typie pieca. Stanowi on ważny na Górnym Śląsku elementem historii przemysłu i techniki z czasów starożytnych. .

9. Stan zachowania i postulaty dotyczące konserwacji

Stan zachowania:

Stanowisko w większości przebadane.

Postulaty:

- Zachowanie i ochrona stanowiska.

10. Wykonanie karty (autor, data i podpis)

mgr inż. arch. Ewa Caban  
mgr Irena Kontny

Dział Centrum Dziedzictwa  
w Instytucie Myśli Polskiej  
im. W. Korfanteo  
Katowice, październik 2020

11. Zatwierdzenie karty (podpis wojewódzkiego konserwatora zabytków)\*

ŚLĄSKI WOJEWÓDZKI  
KONSERWATOR ZABYTKÓW  
W KATOWICACH

  
Lukasz Konarzewski

\*dotyczy zabytków niewpisanych do rejestru zabytków i niewłączonych do wojewódzkiej ewidencji zabytków